






Jiná ověření:	Paré:		
Orientační schéma:	Razítko oprávněné osoby:		
Podpis: _____ Datum: _____			
Revize:	Datum:	Popis:	Kontroloval:
P01	16.04.2024	Odevzdání dokumentace k připomínkovému řízení	Ing. Petr Čech
001	26.11.2024	Odevzdání dokumentace se zapracovanými připomínkami	Ing. Peter Lastovecký

Stavebník/Investor:	<b>Správa železnic, státní organizace</b>	 <b>SPRÁVA ŽELEZNIC</b>
Adresa:	<b>Dlážděná 1003/7, 110 00 Praha 1</b>	
Zástupce investora:	<b>Stavební správa západ</b>	
Adresa:	<b>Sokolovská 1955/278, 190 00 Praha</b>	

Zhotovitel díla:	<b>Valbek, spol. s r.o.</b>	
Adresa:	V Olšinách 2300/75, 100 00 Praha 10	
Kontakt:	T: +420 221 592 050 E: info@valbek.cz	
Zhotovitel části/objektu:	<b>MORAVIA CONSULT Olomouc a.s.</b>	
Adresa:	Legionářská 1085/8, 779 00 Olomouc	
Kontakt:	T: +420 585 570 444 E: moravia@moravia.cz	
Hlavní projektant (HIP):	<b>Ing. Jan Bušovský, Dr.</b>	Specialista: -

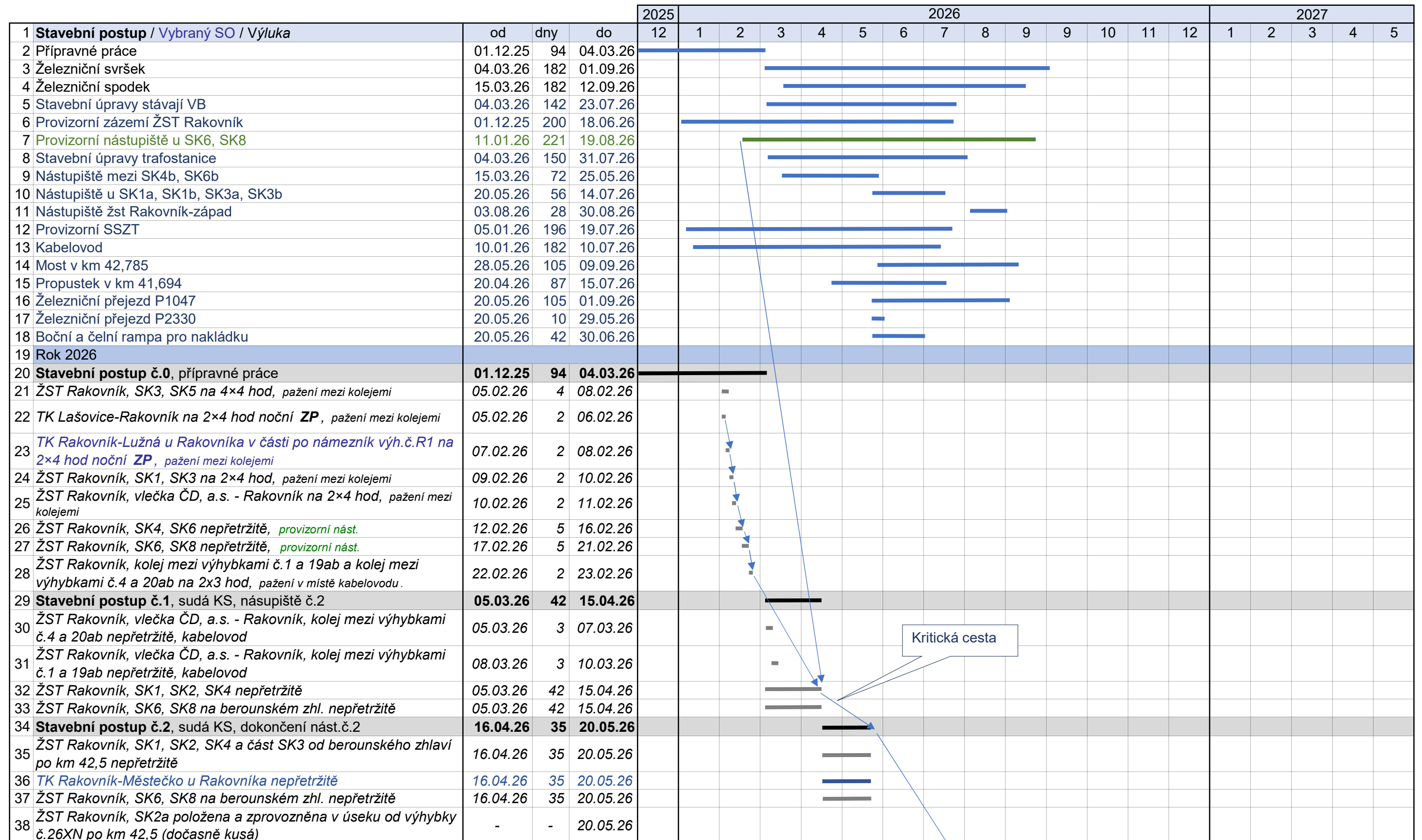
Název stavby/akce:	<b>Modernizace ŽST Rakovník</b>		Označení investora: <b>S631500849</b>
			Zakázka: <b>20PH61019</b>
Název části:	Souhrnná technická zpráva		Označení části: <b>B</b>
Název objektu/díleční části:	<b>Zásady organizace výstavby</b>		Označení objektu/komplexu: <b>B.8</b>
Název přílohy:	Harmonogram		Číslo přílohy (typ/pořadí): <b>3.</b>
Název díleční části přílohy:	-		<b>-</b>
Odpovědný projektant:	Zpracovatel přílohy:	Měřítko:	Stupeň dokumentace:
Ing. Petr Čech	Mgr. Michal Lachman	-	<b>PDPS</b>
Kraj:	Katastrální území:	Formáty:	Smluvní datum zpracování:
Středočeský	viz textová část	25xA4	<b>26.11.2024</b>
TUDU:	viz textová část		

Označení investora:	Stupeň dokumentace:	Část:	Objekt:	Podobjekt:	Příloha:	Revize:
S 6 3 1 5 0 0 8 4 9	- P D P S	- - B 8 X X	- X X X X X X X X X X	- - -	- 3 - X X X	- 0 0 1

## B.8.3.1 Harmonogram výstavby



"Modernizace ŽST Rakovník"



[illegible][illegible]

## B.8 Zásady organizace výstavby

### B.8.3 Harmonogram

#### Obsah:

#### Úvod (všeobecné údaje)

##### B.8.3.1 Harmonogram výstavby (samostatná příloha).

##### B.8.3.2 Harmonogram výluk.

###### A. Harmonogram výluk.

###### B. Koncepce stavebních postupů.

###### C. Stavební postupy.

#### Úvod (všeobecné údaje)

Název zakázky: „Modernizace ŽST Rakovník“.

Objednatel: Správa železnic, státní organizace.

Stupeň dokumentace: PDPS

##### B.8.3.1 Harmonogram výstavby (samostatná příloha).

##### B.8.3.2 Harmonogram výluk.

###### A. Harmonogram výluk

1	Stavební postup / Vybraný SO / Výluka	od	dny	do
2	Přípravné práce	01.12.25	94	04.03.26
3	Železniční svršek	04.03.26	182	01.09.26
4	Železniční spodek	15.03.26	182	12.09.26
5	Stavební úpravy stávaj VB	04.03.26	142	23.07.26
6	Provizorní zázemí ŽST Rakovník	01.12.25	200	18.06.26
7	Provizorní nástupiště u SK6, SK8	11.01.26	221	19.08.26
8	Stavební úpravy trafostanice	04.03.26	150	31.07.26
9	Nástupiště mezi SK4b, SK6b	15.03.26	72	25.05.26
10	Nástupiště u SK1a, SK1b, SK3a, SK3b	20.05.26	56	14.07.26
11	Nástupiště žst Rakovník-západ	03.08.26	28	30.08.26
12	Provizorní SSZT	05.01.26	196	19.07.26
13	Kabelovod	10.01.26	182	10.07.26
14	Most v km 42,785	28.05.26	105	09.09.26
15	Propustek v km 41,694	20.04.26	87	15.07.26
16	Železniční přejezd P1047	20.05.26	105	01.09.26
17	Železniční přejezd P2330	20.05.26	10	29.05.26
18	Boční a čelní rampa pro nakládku	20.05.26	42	30.06.26
19	Rok 2026			
20	Stavební postup č.0, přípravné práce	01.12.25	94	04.03.26
21	ŽST Rakovník, SK3, SK5 na 4×4 hod, pažení mezi kolejemi	05.02.26	4	08.02.26

22	TK Lašovice-Rakovník na 2×4 hod noční <b>ZP</b> , pažení mezi kolejemi	05.02.26	2	06.02.26
23	TK Rakovník-Lužná u Rakovníka v části po námezník výh.č.R1 na 2×4 hod noční <b>ZP</b> , pažení mezi kolejemi	07.02.26	2	08.02.26
24	ŽST Rakovník, SK1, SK3 na 2×4 hod, pažení mezi kolejemi	09.02.26	2	10.02.26
25	ŽST Rakovník, vlečka ČD, a.s. - Rakovník na 2×4 hod, pažení mezi kolejemi	10.02.26	2	11.02.26
26	ŽST Rakovník, SK4, SK6 nepřetržitě, <i>provizorní nást.</i>	12.02.26	5	16.02.26
27	ŽST Rakovník, SK6, SK8 nepřetržitě, <i>provizorní nást.</i>	17.02.26	5	21.02.26
28	ŽST Rakovník, kolej mezi výhybkami č.1 a 19ab a kolej mezi výhybkami č.4 a 20ab na 2x3 hod, pažení v místě kabelovodu.	22.02.26	2	23.02.26
29	<b>Stavební postup č.1</b> , sudá KS, násupišť č.2	<b>05.03.26</b>	<b>42</b>	<b>15.04.26</b>
30	ŽST Rakovník, vlečka ČD, a.s. - Rakovník, kolej mezi výhybkami č.4 a 20ab nepřetržitě, kabelovod	05.03.26	3	07.03.26
31	ŽST Rakovník, vlečka ČD, a.s. - Rakovník, kolej mezi výhybkami č.1 a 19ab nepřetržitě, kabelovod	08.03.26	3	10.03.26
32	ŽST Rakovník, SK1, SK2, SK4 nepřetržitě	05.03.26	42	15.04.26
33	ŽST Rakovník, SK6, SK8 na berounském zhl. nepřetržitě	05.03.26	42	15.04.26
34	<b>Stavební postup č.2</b> , sudá KS, dokončení nást.č.2	<b>16.04.26</b>	<b>35</b>	<b>20.05.26</b>
35	ŽST Rakovník, SK1, SK2, SK4 a část SK3 od berounského zhlaví po km 42,5 nepřetržitě	16.04.26	35	20.05.26
36	TK Rakovník-Městečko u Rakovníka nepřetržitě	16.04.26	35	20.05.26
37	ŽST Rakovník, SK6, SK8 na berounském zhl. nepřetržitě	16.04.26	35	20.05.26
38	ŽST Rakovník, SK2a položena a zprovozněna v úseku od výhybky č.26XN po km 42,5 (dočasně kusá)	-	-	20.05.26
39	<b>Práce na aktivaci zab.zař.</b>	11.05.26	10	20.05.26
40	<b>Stavební postup č.3</b> , lichá KS, nástupišť č.1	<b>21.05.26</b>	<b>73</b>	<b>01.08.26</b>
41	TK Rakovník-Lužná u Rakovníka nepřetržitě	21.05.26	5	25.05.26
42	ŽST Rakovník, lichá KS nepřetržitě	21.05.26	73	01.08.26
43	ŽST Rakovník, SK2b nepřetržitě	20.05.26	73	31.07.26
44	ŽST Rakovník, SK1 po výh.č.4 nepřetržitě	21.05.26	73	01.08.26
45	ŽST Rakovník, SK2a provozována v úseku od výhybky č.26XN po km 42,5 (dočasně kusá)	21.05.26	73	01.08.26
46	TK Rakovník-Chrástany nepřetržitě	28.06.26	35	01.08.26
47	<b>Práce na aktivaci zab.zař.</b>	23.07.26	10	01.08.26
48	<b>Stavební postup č.4</b> , dokončení sudé KS na senomat.zhl.	<b>02.08.26</b>	<b>50</b>	<b>20.09.26</b>
49	ŽST Rakovník, výh.č.1.-výh.č.104 nepřetržitě, následně zprovozněna kolejová spojka výh.č.1/2	02.08.26	5	06.08.26
50	TK Rakovník, kolej mezi výh.č.104 a A1 nepřetržitě	01.08.26	46	15.09.26
51	ŽST Rakovník, SK2b, SK4b, SK6b nepřetržitě na senomatském zhl.	02.08.26	46	16.09.26
52	ŽST Rakovník, sudá KS na blatenské zhl. nepřetržitě	02.08.26	46	16.09.26



53	ŽST Rakovník, SK2a provozována v úseku od výhybky č.26XN po km 42,5 (dočasně kusá)	02.08.26	46	16.09.26
54	ŽST Rakovník, SK6, SK8 na 4x6 hod, podbíjení SK6, SK8, odstranění provizorních nástupišť	17.09.26	4	20.09.26
55	Vlečky za výhybkami č.103, 102	02.08.26	5	06.08.26
56	Rok 2027			
57	Stavební postup č.5, třetí podbití	01.02.27	59	31.03.27
58	ŽST Rakovník, lichá KS na 4x3 hod	08.03.27	4	11.03.27
59	TK Rakovník-Lužná u Rakovníka v části po námezník výh.č.R1 na 1x2 hod	11.03.27	1	11.03.27
60	TK Rakovník-Chrástany na 1x2 hod	11.03.27	1	11.03.27
61	ŽST Rakovník, sudá KS na 4x3 hod	12.03.27	4	15.03.27
62	TK Lašovice-Rakovník na 3x6 hod (dva železniční přejezdy)	15.03.27	3	17.03.27
63	ŽST Rakovník, výh.č.7-výh.č.104 (mimo) na 1x2 hod	15.03.27	1	15.03.27

## B. Koncepce stavebních postupů

Obsahem stavby je modernizace ŽST Rakovník. Navrženo je přeřešení konfigurace kolejí včetně výběhů staničních do traťových kolejí, zřízení nových nástupišť. Realizace stavby je uvažována v období **12/2025-09/2026** pro hlavní stavební práce, dokončovací práce uvažovány **začátkem roku 2027**. Stavba rozvržena do následujících **stavebních postupů** a **let**. Uvedené termíny však mohou být ze strany objednatele upřesněny.

### Rok 2025-2026.

**Stavební postup č.0;** jeho náplní jsou přípravné práce, demolice útulny, vytýčení stávajících inženýrských sítí v dosahu stavby a provedení jejich přeložek dle projektu, předzásobení stavby materiálem (ocel, sytké materiály, řezivo apod.), rekognoskace předmětné lokality, zahájení prací na realizační a dílenské dokumentaci, umístění provizorního nástupiště u SK4 a SK6, provedení pažení mezi kolejemi v místech propustků, případně kabelovodu a práce na kabelovodu mimo kolejí. Z důvodu zahájení stavebních úprav stávající VB, bude v předstihu připraveno provizorní zázemí pro pracovníky stanice i pro cestující; tři sanitární uzamykatelné kontejnery (hygienická zařízení pro cestující a pro pracovníky stanice) a šest kancelářských uzamykatelných kontejnerů jako čekárna pro cestující, pokladny, šatna pro pracovníky stanice a **zázemí pro pracovníky SSZT**. Zázemí pro pracovníky stanice (hygienické zařízení a šatna) bude umístěno odděleně od provizorního zázemí pro cestující v blízkosti provizorního zab.zař. **Stavební postup č.1;** je navržen pro snesení SK1, SK2 a SK4 na berounském zhlaví včetně výhybek, pokládku nových kolejí č.4b, 6a, 6b, 10a, výstavbu nového nástupiště č.2 a práce na zrušení propustku v km 41,993 a v km 42,130. V místech položení nových kolejí bude položen kabelovod. Budou zahájeny práce na úpravě stávající VB. **Stavební postup č.2;** zahrnuje výstavbu část nové koleje č.2a, dokončení nástupiště č.2 a práce na polovině propustku v km 41,694 a prodloužení kabelovodu pod nově položenými kolejemi. Před začátkem stavebního postupu č.3 musí být aktivováno provizorní SZZ. **Stavební postup č.3;** je navržen pro práce v liché KS a SK2b, úprava stávající nákladové

plochy, výstavbu nástupiště č.1 a kabelovodu. Přednostně bude položena výhybka č. 30 a zprovozněna trať směrem na Lužnou u Rakovníka. Práce v koleji směrem na Louny proběhnou koncem SP; bude snesena výh.č.1 a kolej včetně výh.č.T1 a položena kolej nová včetně výh.č.4XN, 3, 2, T1. Také proběhnou práce na železničních přejezdech P1047 a P2330. Kabelovod bude dokončen v první polovině stavebního postupu, aby v druhé polovině stavebního postupu č.3 mohly probíhat práce na zab.zař. Před začátkem SP4 musí být aktivován definitivní SZZ a TZZ směr Chrášťany a Lašovice; v tomto SP bude dokončena lichá KS. **Stavební postup č.4;** je navržen pro práce na blatenském zhlaví sudé KS včetně práce na železničním přejezdu P1047, mostu v km 42,785 a na směrové a výškové úpravě SK6, SK8. Přednostně bude položena výhybka č.1, zprovozněna kolejová spojka výhybek č.1/2 a zprovozněna trať směrem na Blatno u Jesenice/Kralovice spolu s vlečkami: Protect & Gamble – Rakona a vlečky Agro ZZN, a.s. - vlečka Rakovník.

#### Rok 2027.

**Stavební postup č.5;** dokončovací práce bez nároku na nepřetržité výluky, pouze krátkodobé na 3. SVÚ, DSPS.

Režim zhotovitele:

❖ Stavební postupy jsou navrženy s důrazem na minimální omezení stávající železniční dopravy, což klade vyšší nároky na dodavatele z hlediska strojního vybavení a lidské zdroje. Také uvažováno s maximálním využitím doby pro efektivní časovou koordinaci, se sedmi dny v týdnu, se zohledněním státem uznávaných svátků v ČR, s využitím dvanáctihodinové denní pracovní doby.

❖ Dozorce přechodu (jde o provizorní přechod pro cestující) zajistí na předepsanou dobu zhotovitel, personálně i finančně.

### C. Stavební postupy

#### Stavební postup č.0 (01.12.2025-04.03.2026).

Přípravné práce.

##### • Stručný rozsah prací.

1. Provádění přípravných prací, rekognoskace předmětné lokality, zajištění zázemí stavby, předzásobení stavby materiálem, vytýčení stávajících inženýrských sítí v dosahu stavby, provedení potřebných přeložek inženýrských sítí, provedení ochrany stávajících kabelů proti poškození, zahájení prací na realizační a dílenské dokumentaci. Zahájení výroby komponentů technologických zařízení a jejich sestavování (technologie silnoproudých zařízení, zabezpečovacího zařízení, ...).
2. Kácení (dle možností mimo vegetační období a mimo období hnízdění ptactva).
3. Zřízení pažení mezi SK1 a SK3, SK3 a SK5 a mezi kolejemi vedoucími do depa.
4. Práce na zabezpečovacím zařízení: Dochází k úpravě stávajícího SZZ vlivem redukce kolejiště.
5. Zahájení prací na stavebních úpravách trafostanice.
6. Vykližení a demolice útulny.

7. Výstavba kabelovodu mimo kolejiště.
8. Zřízení dvou **provizorních nástupišť** u SK6 a SK8 a **příslušné části provizorního přechodu pro cestující v místě centrálního přechodu v km cca 42,35.**
9. Z důvodu zahájení stavebních úprav stávající VB ve stavebním postupu č.1, bude v předstihu připraveno provizorní zázemí pro pracovníky stanice i pro cestující; tři sanitární uzamykatelné kontejnery (hygienická zařízení pro cestující a pro pracovníky stanice) a šest kancelářských uzamykatelných kontejnerů jako čekárna pro cestující, pokladny, šatna pro pracovníky stanice a **zázemí pro pracovníky SSZT**. Zázemí pro pracovníky stanice (hygienické zařízení a šatna) bude umístěno odděleně od provizorního zázemí pro cestující v blízkosti provizorního zab.zař.
10. Zřízení pažení mezi kolejemi směr vlečka ČD, a.s.-Rakovník v místě příčného přechodu kabelovodu, koleje mezi výh.č.1 a 19ab a mezi výh.č.4 a 20ab.
  - **Přístup mechanizace na staveniště.**  
Kolejovými vozidly po stávající koleji a kolovými vozidly po místních komunikacích a přístupových cestách; podrobněji popsáno v bodě b).
  - **Vymezení kolejí pro stavební mechanizaci.**  
V ŽST Rakovník SK18 a SK16 (dle původního značení), po domluvě se zástupci stanice.
  - **Délka postupu v kalendářních dnech nebo v hodinách u denních výluk.**  
94 dnů
  - **Vyloučené koleje a jejich vymezení (staniční kolej, traťová kolej, v případě potřeby bude upřesněno námezíkem, kilometricky, návěstidlem atp.), délka výluky.**
    - 1) ŽST Rakovník, SK3, SK5 na 4×4 hod, pažení mezi kolejemi.
    - 2) TK Lašovice-Rakovník na 2×4 hod noční ZP, pažení mezi kolejemi.
    - 3) Rakovník – Lužná u Rakovníka v části po námezíkem výhybky č.R1 2×4 hod noční ZP, pažení mezi kolejemi.
    - 4) ŽST Rakovník, SK1, SK3 na 2×4 hod, pažení mezi kolejemi.
    - 5) ŽST Rakovník, vlečka ČD, a.s. - Rakovník na 2×4 hod, pažení mezi kolejemi.
    - 6) ŽST Rakovník, SK4, SK6 nepřetržitě na 5 dnů, zřízení provizorního nástupiště a části provizorního přechodu v km 42,35.
    - 7) ŽST Rakovník, SK6, SK8 nepřetržitě na 5 dnů, zřízení provizorního nástupiště a části provizorního přechodu v km 42,35.
    - 8) ŽST Rakovník, kolej mezi výhybkami č.1 a 19ab a kolej mezi výhybkami č.4 a 20ab na 2x3 hod, pažení v místě kabelovodu.
  - **Vymezení vylučovaného trakčního vedení (úsekovým odpojovačem / děličem / aj.), včetně zajištění vodivé cesty zpětného trakčního proudu a připojení TNS, SpS, EPZ atp.**  
-
  - **Omezení rychlosti.**



Kolem pracovních míst  $V = \max 50 \text{ km/h}$ , pokud TŽN 34 2620 nestanoví jinak.

- **Činnost zabezpečovacího zařízení: rozsah kolejiště ovládaný jednotlivými ZZ (stávající / provizorní/nové), místo, odkud budou ovládaný výhybky a návěstidla (stávající dopravní kancelář/kontejner...), návrh opatření na straně obsluhy dráhy při případných výlukách ZZ (zejména zajištění obsluhy rozhodujících výhybek a návěstidel, zjišťování volnosti tratě, popř. obsluhy přejezdových zab. zař. apod.), návrh opatření na činnost ETCS, dopady do činnosti RBC, provozované módy ETCS na jednotlivých úsecích trati aj. (zejména v případě infrastruktury upravené pro výhradní provoz ETCS).**

Činnost zabezpečovacího zařízení beze změn.

- **Jízdy vlaků.**

[V části B.4 obsazenost kolejí.](#)

- **Dopravní opatření (počet vlaků, které je potřeba odklonit, odřeknout, nahradit autobusy náhradní autobusové dopravy nebo změnit jejich časovou polohu, výpočet nákladů na náhradní autobusovou dopravu, prověření navržených jízd setrvačností, rozsah výkonů, které bude potřeba zajistit nezávislou trakcí při napětových výlukách, výlukový GVD pro omezené úseky dvou a více kolejných tratí, u omezení, které předpokládají odklon vlaků, též dostupnou stávající kapacitu odklonových tratí pro odklonovou vozbu).**

[V části B.4.](#)

- **Stanovení min. nároků na stavební mechanizaci a technologické postupy nutné pro splnění navrženého harmonogramu.**

Projekt předpokládá dostatečnou vybavenost zhotovitele stavební technikou a lidskými zdroji.

Předpokládaná technická vybavenost:

- ⇒ Kolejová stavební technika (MUV, dvoucestná rypadla, plošinové a výsypné vozy, podbíječka...).
- ⇒ 2 dozery, 2 nakladače, 3 rypadla (pásový a kolový podvozek), nákladní vozidla s třístrannou sklápěcí nástavbou v dostatečném množství pro odvoz a dovoz materiálu bez zbytečného prodlení, vibrační zhutňovací válec, grejdr.
- ⇒ Vibrační technika pro provádění pažení.
- ⇒ 10 nákladních vozidel s valníkovou nástavbou, případně s hydraulickou rukou.
- ⇒ Zvedací technika (2 automobilní jeřáby, pokladač KP ...).
- ⇒ Prostředky lehké mechanizace (vrtačky, svářečky, okružní a řetězové motorové pily, vibrační desky ...).
- ⇒ Kropící cisternový vůz, technika pro úklid komunikací.

### Stavební postup č.1 (05.03.2026-15.04.2026)

Položení nových kolejí č.4b, 6a a 6b, 10a, výstavba oboustranného nástupiště č.2.

- **Stručný rozsah prací.**

1. Snesení SK1, SK2 a SK4, odstranění stávajícího nástupiště mezi kolejemi č.1, 3, snesení výhybek č.27, 25, 24, 23, 21 a kusé koleje za výh.č.25; bez zásahu do výhybek na blatenském zhlaví.
  2. Zemní práce, zřízení nového železničního spodku včetně nových kabelových tras a odvodnění.
  3. Zahájeny práce na novém nástupišti č.2 v délce 300 m, **v místě budoucího centrálního přechodu v km cca 42,35 bude provizorní přechod** pro cestující.
  4. Práce zrušení propustku v km 41,694 a propustku v km 42,130.
  5. Pokládka nových SK4b, SK6a, SK6b a SK10a, pokládka nových výhybek č.23, 22, 21, 20XN, 9XN.
  6. Položení kabelovodu v místech nově položených kolejí a v nástupišti č.2.
  7. Práce na kabelovodu pod kolejemi mezi výhybkami č.1 a 19ab a mezi výhybkami č.4 a 20ab; práce provedeny postupně, v každé koleji odstranění KP, zemní práce, zřízení příslušné části kabelovodu, provedení hutněného zásypu a konstrukčních vrstev, železničního svršku, směrová a výšková úprava koleje a provozování.
  8. Práce na stavebních úpravách stávající VB a trafostanici.
  9. **Po dobu stavebního postupu bude na provizorním přechodu pro cestující sloužit dozorce přechodu, pracovníky způsobilé a náležitě proškolené zajistí zhotovitel.**
- **Přístup mechanizace na staveniště.**  
Kolejovými vozidly po stávající koleji a kolovými vozidly po místních komunikacích a přístupových cestách; podrobněji popsáno v bodě b).
  - **Vymezení kolejí pro stavební mechanizaci.**  
V ŽST Rakovník SK18 a SK16 (dle původního značení), po domluvě se zástupci stanice.
  - **Délka postupu v kalendářních dnech nebo v hodinách u denních výluk.**  
42 dnů
  - **Vyloučené koleje a jejich vymezení (staniční kolej, traťová kolej, v případě potřeby bude upřesněno námezíkem, kilometricky, návěstidlem atp.), délka výluky.**
    - 1) ŽST Rakovník, vlečka ČD, a.s. - Rakovník (kolej č.10) nepřetržitě na 3 dny, pro práce na kabelovodu.
    - 2) ŽST Rakovník, vlečka ČD, a.s. - Rakovník (kolej č.12) nepřetržitě na 3 dny, pro práce na kabelovodu.
    - 3) ŽST Rakovník, SK1, SK2, SK4 nepřetržitě na 42 dnů.
    - 4) ŽST Rakovník, SK6, SK8 na berounském zhlaví nepřetržitě na 42 dnů.
  - **Vymezení vylučovaného trakčního vedení (úsekovým odpojovačem / děličem / aj.), včetně zajištění vodivé cesty zpětného trakčního proudu a připojení TNS, SpS, EPZ atp.**

- .
- **Omezení rychlosti.**  
Kolem pracovních míst  $V = \max 50 \text{ km/h}$ , pokud TŽN 34 2620 nestanoví jinak.
  - **Činnost zabezpečovacího zařízení: rozsah kolejiště ovládaný jednotlivými ZZ (stávající/provizorní/nové), místo, odkud budou ovládaný výhybky a návěstidla (stávající dopravní kancelář/kontejner...), návrh opatření na straně obsluhy dráhy při případných výlukách ZZ (zejména zajištění obsluhy rozhodujících výhybek a návěstidel, zjišťování volnosti tratě, popř. obsluhy přejezdových zab. zař. apod.), návrh opatření na činnost ETCS, dopady do činnosti RBC, provozované módy ETCS na jednotlivých úsecích trati aj. (zejména v případě infrastruktury upravené pro výhradní provoz ETCS).**
    - a) ŽST Rakovník: stávající SZZ.
    - b) Přilehlé traťové úseky: stávající TZZ, resp. telefonické dorozumívání.
  - **Jízdy vlaků.**  
[V části B.4 obsazenost kolejí.](#)
  - **Dopravní opatření (počet vlaků, které je potřeba odklonit, odřeknout, nahradit autobusy náhradní autobusové dopravy nebo změnit jejich časovou polohu, výpočet nákladů na náhradní autobusovou dopravu, prověření navržených jízd setrvačností, rozsah výkonů, které bude potřeba zajistit nezávislou trakcí při napětových výlukách, výlukový GVD pro omezené úseky dvou a více kolejných tratí, u omezení, které předpokládají odklon vlaků, též dostupnou stávající kapacitu odklonových tratí pro odklonovou vozbu).**  
[V části B.4.](#)
  - **Stanovení min. nároků na stavební mechanizaci a technologické postupy nutné pro splnění navrženého harmonogramu.**  
Projekt předpokládá dostatečnou vybavenost zhotovitele stavební technikou a lidskými zdroji.  
Předpokládaná technická vybavenost:
    - ⇒ Kolejová stavební technika (MUV, PUŠL, tažné kolejové vozidlo, dvoucestná rypadla, plošinové a výsypné vozy, kolejový jeřáb, kolejový pokladač, podbíječka...).
    - ⇒ 2 dozery, 2 nakladače, 3 rypadla (pásový a kolový podvozek), nákladní vozidla s třístrannou sklápěcí nástavbou v dostatečném množství pro odvoz a dovoz materiálu bez zbytečného prodlení, vibrační zhutňovací válec, grejdr.
    - ⇒ 5 domíchávačů betonové směsi, čerpadlo na beton, 10 nákladních vozidel s valníkovou nástavbou, případně s hydraulickou rukou.
    - ⇒ Zvedací technika (2 automobilní jeřáby, 1 stavební výtah).
    - ⇒ Prostředky lehké mechanizace (vrtačky, svářečky, okružní a řetězové motorové pily, vibrační desky ...).

⇒ Kropící cisternový vůz, technika pro úklid komunikací.

### Stavební postup č.2 (16.04.2026-20.05.2026)

TK Lašovice-Rakovník, část SK2, výstavba oboustranného nástupiště č.2.

- **Stručný rozsah prací.**

1. Snesení výhybek č.30, 29, snesení SK3 od výh.č.29 po km 42,4. Osazení terče.
2. Práce na kabelovodu pod SK2a.
3. Zemní práce, zřízení nového železničního spodku včetně nových kabelových tras a odvodnění.
4. Pokládka části koleje směr Beroun, nových výhybek č.29, 27, 26XN a SK2a po km 42,4.
5. Práce na nástupišti č.2 v délce 300 m včetně přístřešku, osvětlení a technologických zařízení a jeho zprovoznění; v místě budoucího centrálního přechodu funkční provizorní přechod pro cestující.
6. Práce na stavebních úpravách stávající VB a trafostanici.
7. Instalace a aktivace kontejnerů provizorního SZZ.
8. Příprava **provizorního přechodu pro cestující v km 42,5 z důvodu dokončení nástupiště č.2 v následujícím stavebním postupu. Tento provizorní přechod bude z nást.č.2 přes provozované koleje č.6b, 8.**

- **Přístup mechanizace na staveniště.**

Kolejovými vozidly po stávající koleji a kolovými vozidly po místních komunikacích a přístupových cestách; podrobněji popsáno v bodě b).

- **Vymezení kolejí pro stavební mechanizaci.**

V ŽST Rakovník SK18 a SK16 (dle původního značení), po domluvě se zástupci stanice.

- **Délka postupu v kalendářních dnech nebo v hodinách u denních výluk.**  
35 dnů

- **Vyloučené koleje a jejich vymezení (staniční kolej, traťová kolej, v případě potřeby bude upřesněno námezíkem, kilometricky, návěstidlem atp.), délka výluky.**

- 1) ŽST Rakovník, SK1, SK2, SK4 a část SK3 od Berounského zhlaví po km 42,5 nepřetržitě na 35 dnů.
- 2) TK Rakovník-Městečko u Křivokláta nepřetržitě na 35 dnů.
- 3) ŽST Rakovník, SK6, SK8 na berounském zhlaví nepřetržitě na 35 dnů.
- 4) Následně:
- 5) ŽST Rakovník, SK2a položena a zprovozněna v úseku od výhybky č.26XN po km 42,4 (dočasně kusá).

- **Vymezení vylučovaného trakčního vedení (úsekovým odpojovačem / děličem / aj.), včetně zajištění vodivé cesty zpětného trakčního proudu a připojení TNS, SpS, EPZ atp.**

-.

- **Omezení rychlosti.**

Kolem pracovních míst  $V=\max 50$  km/h, pokud TŽN 34 2620 nestanoví jinak.

- **Činnost zabezpečovacího zařízení: rozsah kolejiště ovládaný jednotlivými ZZ (stávající/provizorní/nové), místo, odkud budou ovládaný výhybky a návěstidla (stávající dopravní kancelář/kontejner...), návrh opatření na straně obsluhy dráhy při případných výlukách ZZ (zejména zajištění obsluhy rozhodujících výhybek a návěstidel, zjišťování volnosti tratě, popř. obsluhy přejezdových zab. zař. apod.), návrh opatření na činnost ETCS, dopady do činnosti RBC, provozované módy ETCS na jednotlivých úsecích trati aj. (zejména v případě infrastruktury upravené pro výhradní provoz ETCS).**
  - 1) ŽST Rakovník: stávající SZZ.
  - 2) Přilehlé traťové úseky: stávající TZZ, resp. telefonické dorozumívání.
  - 3) Před SP3 aktivace provizorního SZZ (do 10 dnů).
- **Jízdy vlaků.**

V části B.4 obsazenost kolejí.
- **Dopravní opatření (počet vlaků, které je potřeba odklonit, odřeknout, nahradit autobusy náhradní autobusové dopravy nebo změnit jejich časovou polohu, výpočet nákladů na náhradní autobusovou dopravu, prověření navržených jízd setrvačností, rozsah výkonů, které bude potřeba zajistit nezávislou trakcí při napětových výlukách, výlukový GVD pro omezené úseky dvou a více kolejných tratí, u omezení, které předpokládají odklon vlaků, též dostupnou stávající kapacitu odklonových tratí pro odklonovou vozbu).**

Náhradní autobusová doprava vedena v úseku Rakovník – Městečko u Křivokláta. Provoz osobních vlaků přerušen pouze v úseku Rakovník – Chlum u Rakovníka. Obsluha následujících stanic: Chlum u Rakovníka, Lašovice, Pustověty – zůstává zachována vlaky osobní dopravy. Pro spojení do Rakovníka je nutné použít NAD jedoucí v úseku Rakovník <-> Městečko u Rakovníka. Tato NAD nevykonává obsluhu nácestných zastávek/stanic. Obrat souprav probíhá v zastávce Chlum u Rakovníka. Provoz pouze vratných souprav. Rakovnický rychlík vést odklonem (přes Lužnou u Rakovníka) nebo ukončen v ŽST Lašovice. NAD pro Rakovnický rychlík není zavedena. Vlak je nahrazen 1 autobusovým vozidlem. Vzhledem k počtu cestujících ve špičce je 1 souprava autobusu v tomto ohledu dostatečně kapacitní. Doba trvání NAD činní 35 dní.
- **Stanovení min. nároků na stavební mechanizaci a technologické postupy nutné pro splnění navrženého harmonogramu.**

Projekt předpokládá dostatečnou vybavenost zhotovitele stavební technikou a lidskými zdroji.

Předpokládaná technická vybavenost:

  - ⇒ Kolejová stavební technika (MUV, PUŠL, tažné kolejové vozidlo, dvoucestná rypadla, plošinové a výsypné vozy, kolejový jeřáb, kolejový pokladač, podbíječka...).



- ⇒ 2 dozery, 2 nakladače, 3 rypadla (pásový a kolový podvozek), nákladní vozidla s třístrannou sklápěcí nástavbou v dostatečném množství pro odvoz a dovoz materiálu bez zbytečného prodlení, vibrační zhutňovací válec, grejdr.
- ⇒ 5 domíchávačů betonové směsi, čerpadlo na beton, 10 nákladních vozidel s valníkovou nástavbou, případně s hydraulickou rukou.
- ⇒ Zvedací technika (2 automobilní jeřáby, 1 stavební výťah).
- ⇒ Prostředky lehké mechanizace (vrtačky, svářečky, okružní a řetězové motorové pily, vibrační desky ...).
- ⇒ Kropící cisternový vůz, technika pro úklid komunikací.

### Stavební postup č.3 (21.05.2026-01.08.2026)

Práce v liché KS, SK2b a v TK směr Lužná u Rakovníka a TK směr Louny.

#### • Stručný rozsah prací.

1. Snesení výhybek č.32, 31, 28, 26, snesení SK3, SK5, SK7, snesení výhybek č.13, 11, 9, 7, 5, 3. Zemní práce, zřízení nového železničního spodku včetně nových kabelových tras a odvodnění.
2. Práce na nástupišti č.1 včetně přístřešku, osvětlení apod., práce na boční a čelní rampě pro nakládku.
3. **Dokončovací práce na VB a trafostanici**, tyto v následujícím stavebním postupu v provozu.
4. Dokončení nástupiště č.2 v místě centrálního přechodu, funkční **náhradní provizorní přechod** z nást.č.2 přes provozované koleje č.6b, 8; **po dobu stavebního postupu bude na provizorním přechodu dozorce přechodu, pracovníky způsobilé a náležitě proškolené zajistí zhotovitel.**
5. Práce na izolaci a odvodnění mostu v km 42,785 (SO 11-23-01). práce na propustku v km 41,694 pod kolejí směr Lužná u Rakovníka.
6. Zemní práce, zřízení nového železničního spodku včetně nových kabelových tras a odvodnění.
7. Zřízení kabelovodu pod nástupišťem č.1A a 1B a v oblasti rampy a VB.
8. Přednostní pokládka a zprovoznění výh.č.30 s jejím napojením na výh.č.29, zprovoznění kolejové spojky výhybek č.30/29 a koleje směr Lužná u Rakovníka.
9. Dále pokládka výh.č.**28, 25, 24**, SK5a, SK3a SK2b (tato na kralovickém zhlaví nenapojena), SK1b, SK3b, výh.č.12XN, 6XN a SK5c, SK5b.
10. Koncem SP snesení výh.č.1, T1 a koleje mezi těmito výhybkami,
11. Práce na železničních přejezdech v km 0,769 (P1047) a v km 1,181 (P2330, ev.č.22912-1).
12. Zemní práce, zřízení nového železničního spodku včetně nových kabelových tras a odvodnění, pokládka a zprovoznění výhybek č.**4XN, 3, 2, T1** a koleje č.1 směr Louny.
13. Práce na zab. zař.  
Pozn.: práce dle bodů j), k) provedeny na konci SP z důvodu minimalizace nepřetržité výluky **TK Rakovník-Chrástany**.

#### • Přístup mechanizace na staveniště.

Kolejovými vozidly po stávající koleji a kolovými vozidly po místních komunikacích a přístupových cestách; podrobněji popsáno v bodě b).

- **Vymezení kolejí pro stavební mechanizaci.**  
V ŽST Rakovník SK18 a SK16 (dle původního značení), po domluvě se zástupci stanice.
- **Délka postupu v kalendářních dnech nebo v hodinách u denních výluk.**  
73 dnů
- **Vyloučené koleje a jejich vymezení (staniční kolej, traťová kolej, v případě potřeby bude upřesněno námezíkem, kilometricky, návěstidlem atp.), délka výluky.**
  - 1) Rakovník – Lužná u Rakovníka v části po námezíku výhybky č.R1 nepřetržitě na 5 dnů, práce v TK směr Lužná u Rakovníka.
  - 2) ŽST Rakovník, lichá KS a SK2b nepřetržitě na 73 dnů.
  - 3) TK Rakovník-Chrástany nepřetržitě na 35 dnů.
- **Vymezení vylučovaného trakčního vedení (úsekovým odpojovačem / děličem / aj.), včetně zajištění vodivé cesty zpětného trakčního proudu a připojení TNS, SpS, EPZ atp.**  
-.
- **Omezení rychlosti.**  
Kolem pracovních míst  $V = \max 50 \text{ km/h}$ , pokud TŽN 34 2620 nestanoví jinak.
- **Činnost zabezpečovacího zařízení: rozsah kolejiště ovládaný jednotlivými ZZ (stávající/provizorní/nové), místo, odkud budou ovládané výhybky a návěstidla (stávající dopravní kancelář/kontejner...), návrh opatření na straně obsluhy dráhy při případných výlukách ZZ (zejména zajištění obsluhy rozhodujících výhybek a návěstidel, zjišťování volnosti tratě, popř. obsluhy přejezdových zab. zař. apod.), návrh opatření na činnost ETCS, dopady do činnosti RBC, provozované módy ETCS na jednotlivých úsecích trati aj. (zejména v případě infrastruktury upravené pro výhradní provoz ETCS).**
  - 1) ŽST Rakovník: provizorní SZZ (kontejnery).
  - 2) Přilehlé traťové úseky: stávající TZZ navázané na prov. SZZ, resp. telefonické dorozumívání.
  - 3) Před SP4 aktivace definitivního SZZ a TZZ směr Chrástany a Lašovice (do 10 dnů).
- **Jízdy vlaků.**  
V části B.4 obsazenost kolejí.
- **Dopravní opatření (počet vlaků, které je potřeba odklonit, odřeknout, nahradit autobusy náhradní autobusové dopravy nebo změnit jejich časovou polohu, výpočet nákladů na náhradní autobusovou dopravu, prověření navržených jízd setrvačností, rozsah výkonů, které bude potřeba zajistit nezávislou trakcí při napětových výlukách, výlukový GVD pro omezené úseky dvou a více kolejných tratí, u omezení, které**

**předpokládají odklon vlaků, též dostupnou stávající kapacitu odklonových tratí pro odklonovou vozbu).**

Náhradní autobusová doprava vedena v úseku Rakovník – Chrástřany. Provoz vlaků osobní dopravy je přerušen v tomtéž úseku. Ve vyloučeném traťovém úseku se nenachází žádné nácestné zastávky. Obrat souprav probíhá v ŽST Chrástřany. Vlak je nahrazen 1 autobusovým vozidlem. Vzhledem k počtu cestujících ve špičce je 1 souprava autobusu v tomto ohledu dostatečně kapacitní. Doba trvání NAD činí celkem 35 dní.

Náhradní autobusová doprava vedena v úseku Rakovník – Lužná u Rakovník. Provoz vlaků osobní dopravy je přerušen v tomtéž úseku. Obsluha zastávky Rakovník – zastávka zůstává zachována, místem obsluhy však bude autobusová zastávka Rakovník, žel. zast., která je umístěna na komunikaci II/237, zhruba 200 m od nástupiště železniční zastávky. Obrat souprav probíhá v ŽST Lužná u Rakovníka. Vlak je nahrazen 2 autobusovými vozidly. Doba trvání NAD činí 5 dní.

- **Stanovení min. nároků na stavební mechanizaci a technologické postupy nutné pro splnění navrženého harmonogramu.**

Projekt předpokládá dostatečnou vybavenost zhotovitele stavební technikou a lidskými zdroji.

Předpokládaná technická vybavenost:

- ⇒ Kolejová stavební technika (MUV, PUŠL, tažné kolejové vozidlo, dvoucestná rypadla, plošinové a výsypné vozy, kolejový jeřáb, kolejový pokladač, podbíječka...).
- ⇒ 2 dozery, 2 nakladače, 3 rypadla (pásový a kolový podvozek), nákladní vozidla s třístrannou sklápěcí nástavbou v dostatečném množství pro odvoz a dovoz materiálu bez zbytečného prodlení, vibrační zhutňovací válec, grejdr.
- ⇒ 5 domíchávačů betonové směsi, čerpadlo na beton, 10 nákladních vozidel s valníkovou nástavbou, případně s hydraulickou rukou.
- ⇒ Zvedací technika (2 automobilní jeřáby, 1 stavební výtah).
- ⇒ Prostředky lehké mechanizace (vrtačky, svářečky, okružní a řetězové motorové pily, vibrační desky ...).
- ⇒ Kropící cisternový vůz, technika pro úklid komunikací.

#### **Stavební postup č.4 (02.08.2026-20.09.2026)**

Blatenské zhlaví sudé KS, TK směr Blatnou J./Kralovice.

- **Stručný rozsah prací.**

1. Snesení stávajících výhybek č.2, 4, 6, 8, 10, 12, snesení části koleje za výh.č.2 směr výh.č.104.
2. Zemní práce, zřízení nového železničního spodku včetně nových kabelových tras a odvodnění.
3. Práce na izolaci a odvodnění mostu v km 42,785 (SO 11-23-01).
4. Práce na příslušné části železničního přejezdu v km 0,769 (P1047).

5. Práce na nástupišti ŽST Rakovník-západ včetně přístřešku a technologického příslušenství v délce dle projektu a v koleji včetně položení a zprovoznění výh.č.1, práce na železničním spodku a svršku včetně odvodnění v km 1,295-1,689 směrem na Senomaty, bude zprovozněna kolejová spojka výhybek č.1/2 a zprovozněna TK směr Senomaty a TK směr Kralovice spolu s vlečkami Protect & Gamble – Rakona a vlečky Agro ZZN, a.s. - vlečka Rakovník.
  6. Směrová a výšková úprava SK8 (dle původního značení), SK6 (dle původního značení), odstranění provizorních nástupišť ze sudé KS.
  7. Demolice staveb č.1 a 2 není součástí této stavby, pouze vyklizení technologie.
  8. Odstranění provizorního zázemí ŽST, **VB v novém stavu v provozu.**
- **Přístup mechanizace na staveniště.**  
Kolejovými vozidly po stávající koleji a kolovými vozidly po místních komunikacích a přístupových cestách; podrobněji popsáno v bodě b).
  - **Vymezení kolejí pro stavební mechanizaci.**  
V ŽST Rakovník SK18 a SK16 (dle původního značení), po domluvě se zástupci stanice.
  - **Délka postupu v kalendářních dnech nebo v hodinách u denních výluk.**  
50 dnů
  - **Vyloučené koleje a jejich vymezení (staniční kolej, traťová kolej, v případě potřeby bude upřesněno námezíkem, kilometricky, návěstidlem atp.), délka výluky.**
    - 1) ŽST Rakovník, kolej mezi výh.č.1.-výh.č.104 nepřetržitě na 5 dnů, následně zprovozněna kolejová spojka výh.č.1/2.
    - 2) ŽST Rakovník, kolej mezi výh.č.104 (mimo)-výh.č.A1 nepřetržitě na 46 dnů, práce dle bodů 1e) a 1f).
    - 3) ŽST Rakovník, sudá KS na blatenské zhlaví nepřetržitě na 46 dnů (kolej mezi výhybkami č.1 a 7 a mateční kolej výhybek č.6, 8, 12 v původním značení).
    - 4) ŽST Rakovník, SK6, SK8, SK10 na 4x6 hod, podbíjení SK6, SK8, odstranění provizorních nástupišť.
    - 5) Železniční vlečky za výhybkami č.103 a č.102 nepřetržitě na 5 dnů.
  - **Vymezení vylučovaného trakčního vedení (úsekovým odpojovačem / děličem / aj.), včetně zajištění vodivé cesty zpětného trakčního proudu a připojení TNS, SpS, EPZ atp.**  
-
  - **Omezení rychlosti.**  
Kolem pracovních míst  $V = \max 50 \text{ km/h}$ , pokud TŽN 34 2620 nestanoví jinak.
  - **Činnost zabezpečovacího zařízení: rozsah kolejiště ovládaný jednotlivými ZZ (stávající/provizorní/nové), místo, odkud budou ovládány výhybky a návěstidla (stávající dopravní kancelář/kontejner...), návrh opatření na straně obsluhy dráhy při případných výlukách ZZ (zejména zajištění obsluhy rozhodujících**

výhybek a návěstidel, zjišťování volnosti tratě, popř. obsluhy přejezdových zab. zař. apod.), návrh opatření na činnost ETCS, dopady do činnosti RBC, provozované módy ETCS na jednotlivých úsecích trati aj. (zejména v případě infrastruktury upravené pro výhradní provoz ETCS).

1) ŽST Rakovník: def. SZZ.

2) Přilehlé traťové úseky: nové TZZ směr Chrášťany a Lašovice, resp. stávající TZZ navázané na def. SZZ.

- **Jízdy vlaků.**

[V části B.4 obsazenost kolejí.](#)

- **Dopravní opatření (počet vlaků, které je potřeba odklonit, odřeknout, nahradit autobusy náhradní autobusové dopravy nebo změnit jejich časovou polohu, výpočet nákladů na náhradní autobusovou dopravu, prověření navržených jízd setrvačností, rozsah výkonů, které bude potřeba zajistit nezávislou trakcí při napětových výlukách, výlukový GVD pro omezené úseky dvou a více kolejných tratí, u omezení, které předpokládají odklon vlaků, též dostupnou stávající kapacitu odklonových tratí pro odklonovou vozbu).**

Náhradní autobusová doprava vedena v úseku Rakovník – Senomaty. Provoz vlaků osobní dopravy je přerušen v tomtéž úseku. Ve vyloučeném traťovém úseku se nachází zastávka Rakovník – západ. Obsluhu této zastávky je navrženo vykonávat dalším vozidlem. Obrát souprav probíhá v ŽST Senomaty. Vlak je nahrazen 1 autobusovým vozidlem (v úseku Rakovník <-> Senomaty). Zastávka Rakovník západ je obsluhována všemi spoji NAD. Doba trvání NAD činí celkem 35 dní.

- **Stanovení min. nároků na stavební mechanizaci a technologické postupy nutné pro splnění navrženého harmonogramu.**

Projekt předpokládá dostatečnou vybavenost zhotovitele stavební technikou a lidskými zdroji.

Předpokládaná technická vybavenost:

- ⇒ Kolejová stavební technika (MUV, PUŠL, tažné kolejové vozidlo, dvoucestná rypadla, plošinové a výsypné vozy, kolejový jeřáb, kolejový pokladač, podbíječka...).
- ⇒ 2 dozery, 2 nakladače, 3 rypadla (pásový a kolový podvozek), nákladní vozidla s třístrannou sklápěcí nástavbou v dostatečném množství pro odvoz a dovoz materiálu bez zbytečného prodlení, vibrační zhutňovací válec, grejdr.
- ⇒ 5 domíchávačů betonové směsi, čerpadlo na beton, 10 nákladních vozidel s valníkovou nástavbou, případně s hydraulickou rukou.
- ⇒ Zvedací technika (2 automobilní jeřáby, 1 stavební výtah).
- ⇒ Finišer pro pokládání asfaltbetonové směsi, 2 vibrační válce, speciální nákladní vozidla se sklápěcí nástavbou (upravena zadní část vozidla, korba opatřena plachtou ...).



- ⇒ Prostředky lehké mechanizace (vrtačky, svářečky, okružní a řetězové motorové pily, vibrační desky ...).
- ⇒ Kropící cisternový vůz, technika pro úklid komunikací.

### **Stavební postup č.5 (01.02.2027-31.03.2027)**

Dokončovací práce, DSPS, 3. SVÚ.

- **Stručný rozsah prací.**

1. Dokončovací práce, vymístění staveniště, úklid.
2. Provádění vysprávek komunikací užívaných stavbou.
3. Třetí směrová a výšková úprava koleje.
4. DSPS.

- **Přístup mechanizace na staveniště.**

Kolejovými vozidly po stávající koleji a kolovými vozidly po místních komunikacích a přístupových cestách; podrobněji popsáno v bodě b).

- **Vymezení kolejí pro stavební mechanizaci.**

V ŽST Rakovník SK18 a SK16 (dle původního značení), po domluvě se zástupci stanice.

- **Délka postupu v kalendářních dnech nebo v hodinách u denních výluk.**

59 dnů

- **Vyloučené koleje a jejich vymezení (staniční kolej, traťová kolej, v případě potřeby bude upřesněno námezíkem, kilometricky, návěstidlem atp.), délka výluky.**

- 1) ŽST Rakovník, lichá KS na 4x3 hod.
- 2) Rakovník – Lužná u Rakovníka v části po námezíku výhybky č.R1 na 1x2 hod.
- 3) TK Rakovník-Chrástany na 1x2 hod.
- 4) ŽST Rakovník, sudá KS na 4x3 hod.
- 5) TK Lašovice-Rakovník na 3x6 hod.
- 6) ŽST Rakovník, výh.č.7-výh.č.104 (mimo) na 1x2 hod.

- **Vymezení vylučovaného trakčního vedení (úsekovým odpojovačem / děličem / aj.), včetně zajištění vodivé cesty zpětného trakčního proudu a připojení TNS, SpS, EPZ atp.**

-.

- **Omezení rychlosti.**

Kolem pracovních míst  $V = \max 50 \text{ km/h}$ , pokud TŽN 34 2620 nestanoví jinak.

- **Činnost zabezpečovacího zařízení: rozsah kolejiště ovládaný jednotlivými ZZ (stávající/provizorní/nové), místo, odkud budou ovládaný výhybky a návěstidla (stávající dopravní kancelář/kontejner...), návrh opatření na straně obsluhy dráhy při případných výlukách ZZ (zejména zajištění obsluhy rozhodujících výhybek a návěstidel, zjišťování volnosti tratě, popř. obsluhy přejezdových zab. zař. apod.), návrh opatření na činnost ETCS, dopady do činnosti RBC, provozované módy ETCS na jednotlivých úsecích trati**

aj. (zejména v případě infrastruktury upravené pro výhradní provoz ETCS).

V činnosti nové zabezpečovací zařízení.

- **Jízdy vlaků.**

V části B.4 obsazenost kolejí.

- **Dopravní opatření (počet vlaků, které je potřeba odklonit, odřeknout, nahradit autobusy náhradní autobusové dopravy nebo změnit jejich časovou polohu, výpočet nákladů na náhradní autobusovou dopravu, prověření navržených jízd setrvačností, rozsah výkonů, které bude potřeba zajistit nezávislou trakcí při napět'ových výlukách, výlukový GVD pro omezené úseky dvou a více kolejných tratí, u omezení, které předpokládají odklon vlaků, též dostupnou stávající kapacitu odklonových tratí pro odklonovou vozbu).**

-.

- **Stanovení min. nároků na stavební mechanizaci a technologické postupy nutné pro splnění navrženého harmonogramu.**

Projekt předpokládá dostatečnou vybavenost zhotovitele stavební technikou a lidskými zdroji.

Předpokládaná technická vybavenost:

- ⇒ Kolejová stavební technika (MUV, PUŠL, tažné kolejové vozidlo, dvoucestná rypadla, plošinové a výsypné vozy, podbíječka...).
- ⇒ 2 nákladní vozidla s valníkovou nástavbou, případně s hydraulickou rukou.
- ⇒ Finišer pro pokládání asfaltobetonové směsi, 2 vibrační válce, speciální nákladní vozidla se sklápěcí nástavbou (upravena zadní část vozidla, korba opatřena plachtou ...).
- ⇒ Prostředky lehké mechanizace (vrtačky, svářečky, okružní a řetězové motorové pily, vibrační desky ...).
- ⇒ Kropící cisternový vůz, technika pro úklid komunikací.